

Guide till björnbären i och kring Bohuslän

Text och foto: Tore Mattsson
Utbredningskartor: Evastina Blomgren

©Tore Mattsson 2013

Måste björnbär vara så svåra att bestämma?

De är ju så lika...

...och ändå så olika



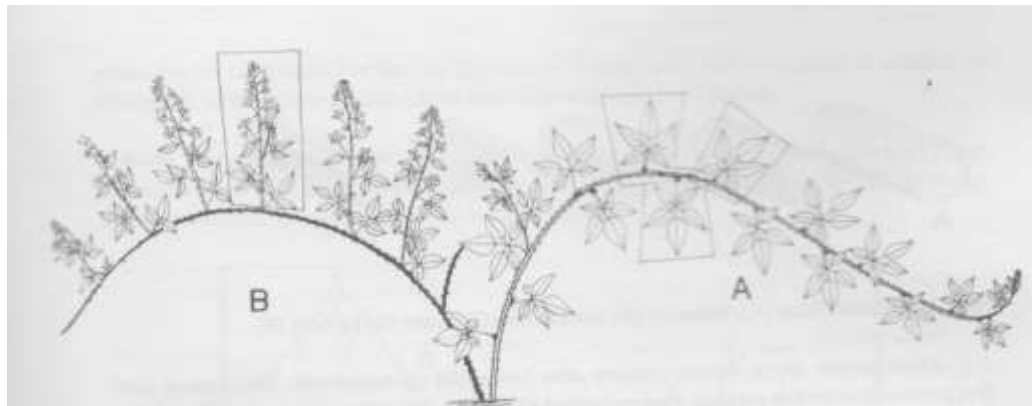
Svaret är nej!

Med lite vana går det att lära sig bestämma alla arter i Bohuslän med omnejd!

Den här bildserien ska förhoppningsvis hjälpa dig att komma fram till rätt art.

Tänk på att:

1. Titta på flera olika karaktärer
2. När du tar belägg: Välj typiska delar både från årsskott och blomskott



Bestämningsslitteratur

- Pedersen, Schou (1989): Nordiske Brombær (antikvarisk)
- Ljungstrand: Ingen rädder för björnbären (Vrivrånge 4)
- Ljungstrand: Hjälp att bestämma västsvenska krypbjörnbär (Vrivrånge 7)
- Ryde: Krypbjörnbär i Sverige (internet).
- Mossberg, Stenberg: Den nya nordiska floran

Äkta björnbär (sect. *Rubus*)

- Småblad ej överlappande
- Kronblad släta
- God fruktsättning



Krypbjörnbär (sect. *Corylifolii*)

- Småblad överlappande
- Kronblad krusiga i kanten
- Dålig fruktsättning



Vanliga arter i (nästan) hela landskapet

Äkta björnbär

- Sötbjörnbär (*Rubus plicatus*)
- Skogsbjörnbär (*Rubus nessensis*)

Krypbjörnbär

- Spetsbjörnbär (*Rubus gothicus*)
- Västkustbjörnbär (*Rubus norvegicus*)
- Hasselbjörnbär (*Rubus wahlbergii*)
- Skageracksbjörnbär (*Rubus nordicus*)

Sötbjörnbär (*Rubus plicatus*)

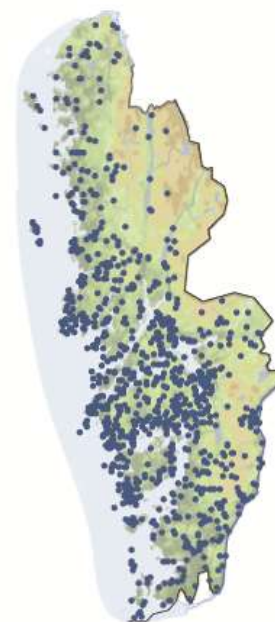
- Ljusrosa (ibland vita) blommor
- Ståndarna kortare än stiftsamlingen
- Plisserade blad



Sötbjörnbär (*Rubus plicatus*)

- Vanlig i hela landskapet utom de inre delarna

rubu pli 2011



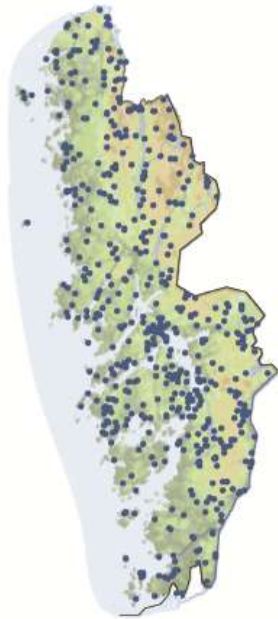
Skogsbjörnbär (*Rubus nessensis*)



- Vita blommor
- Ståndarna längre än stiftsamlingen
- Glatta, klargröna, upp till 7-delade blad
- Få, veka, violetta taggar

Skogsbjörnbär (*Rubus nessensis*)

rubu nes 2011



- Vanlig, den art som går längst in i landet

Spetsbjörnbär (*Rubus gothicus*)

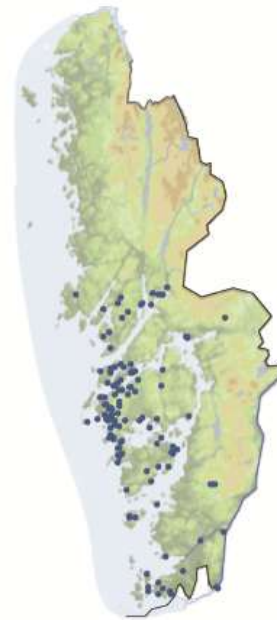
- Stora, vita blommor
- Grovtandade blad med utdragen spets



Spetsbjörnbär (*Rubus gothicus*)

- Vanlig i de södra, kustnära delarna

rubu got 2011



Västkustbjörnbär (*Rubus norvegicus*)



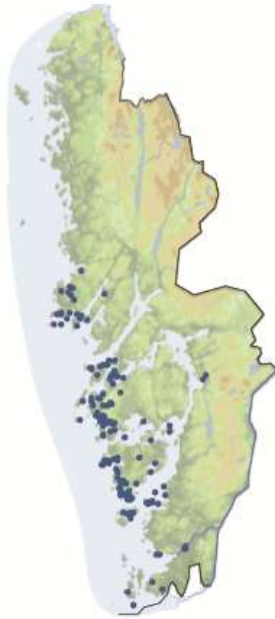
- Stora, rosa blommor
- Rosa stiftsamling
- Smultronlika högblad



- Brett hjärtlika
ändsmåblad

Västkustbjörnbär (*Rubus norvegicus*)

rubu nor 2011



- Vanlig vid havet i södra delarna av landskapet
- Varning för former med välmatade frukter och förlängda foderblad som omsluter frukten (blåhallon-hybrider)!

Hasselbjörnbär (*Rubus wahlbergii*)



- Ljusrosa blommor
- Grön stiftsamling

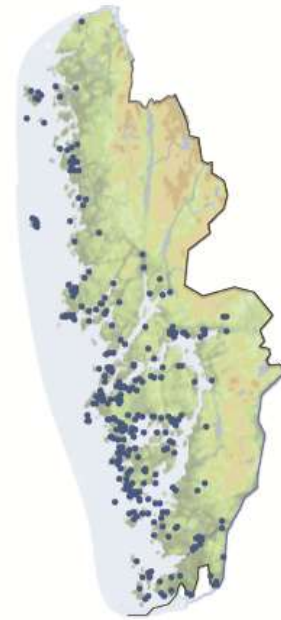
- Grovt enkeltandade blad

- Ljusfildad bladundersida

Hasselbjörnbär (*Rubus wahlbergii*)

- Vanlig i kustnära områden i södra Bohuslän
- (Många av prickarna i norr är *Rubus nordicus*)

rubu wah 2011



Skageracksbjörnbär (*Rubus nordicus*)

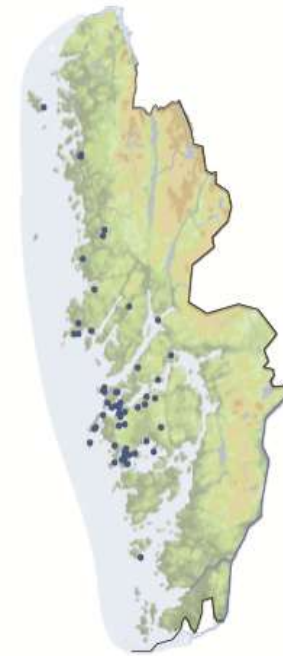
- Liknar *Rubus wahlbergii*.
- Ändsmåblad brett, ofta djupt loberat
- På vissa blad går loberna in till mittnerven vilket gör att bladet blir 6- eller 7-delat



Skageracksbjörnbär (*Rubus nordicus*)

- Vanlig i vissa trakter i norra och mellersta Bohuslän
- Hör till ”*wahlbergii*-gruppen”. Nyligen utbruten som egen art

ru wa pa 2011



(Relativt) vanliga arter i delar av landskapet

Äkta björnbär

- Armeniskt björnbär (*Rubus armeniacus*)
- Orustbjörnbär (*Rubus infestus*)
- Flikbjörnbär (*Rubus laciniatus*)
- Nordbjörnbär (*Rubus septentrionalis*)
- Sprengelsbjörnbär (*Rubus sprengelii*)

Krypbjörnbär

- Falkbjörnbär (*Rubus friesianus*)
- Filtbjörnbär (*Rubus lagerbergii*)
- Naggbjörnbär (*Rubus lamprocaulos*)
- Mollösundsbjörnbär (*Rubus oredssonii*)

Armeniskt björnbär (*Rubus armeniacus*)

- Stor och grov
- Rik fruktsättning av stora, aromatiska frukter



- Ljus bladundersida



Armeniskt björnbär (*Rubus armeniacus*)

- Spridd från odling
- Förekommer här och där, framförallt i samhällen och på skräpmarker

Orustbjörnbär (*Rubus infestus*)



- Vita blommor med något violett ton



- Kloböjda taggar
- Småtaggar gör att stjälken känns sträv mellan taggarna på årsskotten

Orustbjörnbär (*Rubus infestus*)

rubu inf 2011



- Vanlig på Orust och trakterna däromkring

Flikbjörnbär (*Rubus laciniatus*)

- Omisskännlig med sina kraftigt flikade blad



Flikbjörnbär (*Rubus laciniatus*)

- Spridd från odling
- Förekommer fågelspridd här och där

Nordbjörnbär (*Rubus septentrionalis*)



- Vita blommor



- Tätt taggiga och håriga årsskott
- Utdragna bladspetsar

Nordbjörnbär (*Rubus septentrionalis*)

rubu sep 2011



- Vanlig i ett litet område kring Bro socken

Sprengelsbjörnbär (*Rubus sprengelii*)

- Små, rosa blommor
- Gles, utspärrad blomställning
- Många blad 3- eller 4-delade
- Tätt håriga årsskott med korta, grova, bakåtböjda taggar



Sprengelsbjörnbär (*Rubus sprengelii*)

- Påträffas här och där på Marstrandsöarna

Falkbjörnbär (*Rubus friesianus*)

- Vita blommor
- Utspärrad blomställning
- Dubbelsågade, kupiga blad
- Kloböjda taggar med kraftig bas



Falkbjörnbär (*Rubus friesianus*)

- Spridd i södra delen av landskapet
- Tätast förekomster i Kungälvstrakten och på södra Orust

rubu fri 2011



Filtbjörnbär (*Rubus lagerbergii*)



- Tidigblommande med stora, vita blommor
- Filthåriga frukter
- Stora, skrynkliga blad
- Rikligt med taggar

Filtbjörnbär (*Rubus lagerbergii*)

rubu lag 2011



- Relativt vanlig i två områden: Västra Bokenäs – Skaftö och västra Hisingen – Göteborgs skärgård

Naggbjörnbär (*Rubus lamprocaulos*)

- Vita blommor
- Blad finsågade med avsatt spets
- Ändsmåblad kupade, bredast ovan mitten
- Klena taggar



Naggbjörnbär (*Rubus lamprocaulos*)

- Ganska vanlig i Kungälvstrakten

rubu lam 2011



Mollösundsbjörnbär (*Rubus oredssonii*)

- Vita blommor med svag rosa touch
- Blad kraftigt kupade
- Ändsmåblad med tvärt avsatt spets
- Sidosmåblad oskaftade



Mollösundsbjörnbär (*Rubus oredssonii*)

- Lokalart, ännu ej beskriven
- Hittad från Härön till södra Hermanö
- Flest lokaler i Mollösunds-trakten

Mindre vanliga arter och hybrider

Äkta björnbär

- Sammetsbjörnbär (*Rubus allegheniensis*)
- Spirbjörnbär (*Rubus grabowskii*)
- Stort skogsbjörnbär (*Rubus nessensis var. armatus*)
- Rostbjörnbär (*Rubus pedemontanus*)
- Raspbjörnbär (*Rubus radula*)
- Surbjörnbär (*Rubus sulcatus*)
- Franskt björnbär (*Rubus gillotii*)
- Bergumsbjörnbär (*Rubus loehrii*)
- Grönbladsbjörnbär (*Rubus muenteri*)
- Banbjörnbär (*Rubus bifrons*)

Krypbjörnbär

- Bohusbjörnbär (*Rubus dissimulans*)
- Knölbjörnbär (*Rubus tuberculatus*)
- (Knippbjörnbär (*Rubus fasciculatus*))

Hybrider

- Strandbjörnbär (*Rubus infestus x plicatus*)
- Bedfordbjörnbär (*Rubus* 'Bedford Giant')
- "Hallonbjörnbär (*Rubus pruinosis*)"
- Rosenbjörnbär (*Rubus rosanthus*)
- "Hjärtbjörnbär (*Rubus cyclomorphus*)"

Sammetsbjörnbär (*Rubus allegheniensis*)

- Liknar skogsbjörnbär
- Stora, vita blommor
- Tätt hårig och glandelhårig blomställning
- Blad tätt håriga



Sammetsbjörnbär (*Rubus allegheniensis*)

- Spridd från odling
- Några spridda fynd i landskapet, ofta nära bebyggelse

Spirbjörnbär (*Rubus grabowskii*)

- Ljusrosa blommor
- Spirformad blomställning
- Luden bladundersida
- Nedersta småblad små och smala



Spirbjörnbär (*Rubus grabowskii*)

- Ovanlig, men spridd i landskapet
- Oftast fåtalig på sina lokaler

rubu gra 2011



Stort skogsbjörnbär (*Rubus nessensis* var. *armatus*)

- Liknar vanligt skogsbjörnbär, men mer storvuxen och har fler taggar



Stort skogsbjörnbär (*Rubus nessensis var. armatus*)

- Få fynd i landskapet
- Förmodligen förbisedd
- Tveksam taxonomisk ställning

Rostbjörnbär (*Rubus pedemontanus*)

- Kronblad vita, smala
- Blad trefingrade
- Småblad långt tillspetsade
- Årskott rikligt försedda med smala taggar och glandler



Rostbjörnbär (*Rubus pedemontanus*)

- Funnen på en lokal i Bohuslän (Stala) och två i Göteborg
- Tycks vara på spridning i södra Sverige

Raspbjörnbär (*Rubus radula*)

- Blommor ljusrosa
- Nedersta småblad fotdelade (bladskäft fästade på mellersta småbladens skäft)
- Årskott och blomskott sträva mellan taggarna



Raspbjörnbär (*Rubus radula*)

- Endast känd från en nutida lokal: Vid campingplatsen på Koön.
- Dock vanlig i Danmark och Sydsverige. Finns även i Norge

Surbjörnbär (*Rubus sulcatus*)

- Vita blommor
- Ståndare längre än stiftsamlingen (jämför sötbjörnbär)
- Övre småblad långskaftade, ofta kupiga



Surbjörnbär (*Rubus sulcatus*)

- Endast två kända nutida lokaler i Bohuslän: Ytterby och Tossene
- Ej ovanlig på Ostkusten

Franskt björnbär (*Rubus gillotii*)

- Stora, kraftigt rosa blommor
- Blad med ljus undersida
- Långa, raka, kraftiga taggar



Franskt björnbär (*Rubus gillotii*)

- Bråtö sydväst om Orust är enda kända växtplatsen i Norden

Bergumsbjörnbär (*Rubus loehrii*)

- Vita blommor
- Ändsmåblad långskaftat
- Årskott rikt glandelhåriga



Bergumsbjörnbär (*Rubus loehrii*)

- Endast känd från en lokal i landet: strax intill Bergums kyrka

Grönbladsbjörnbär (*Rubus muenteri*)

- Ändsmåblad långskaftat, påfallande runt med avsatt spets
- Årskott rikt försedda med kraftiga taggar



Grönbladsbjörnbär (*Rubus muenteri*)

- Endast känd från en lokal på norra Västkusten: strax intill Bergums kyrka

Banbjörnbär (*Rubus bifrons*)

- Rosa blommor
- Blad med vit undersida
- Nedre småblad fotdelade (bladskaft fästade på mellersta småbladens skaft)
- Årsskott med långa, raka taggar



Banbjörnbär (*Rubus bifrons*)

- Endast känd från en lokal i Dalsland:
Ursand (nära västgötagränsen)
- Finns dessutom på en lokal i Skåne

Bohusbjörnbär (*Rubus dissimulans*)

- Vita blommor
- Gröna foderblad
- Kraftiga taggar
- Stam rödflammig
- Blad grovt tandade, fotdelade (nedre småbladens skaft fästade på mellersta småbladens skaft)
- Tanum t v
- Köpstadsö t h



Bohusbjörnbär (*Rubus dissimulans*)

- Känd från tre områden: Tanum, Bro socken och Köpstadsö
- De nordliga bestånden ganska olika de sydliga – möjligen två olika arter?

rubu dis 2011



Knölbjörnbär (*Rubus tuberculatus*)

- Stora vita blommor
- Blommar tidigt
- Blad med smal bas, bredast ovan mitten
- Rikligt med smala, raka taggar
- Rikligt med glandelborst både på årsskott och blomskott



Knölbjörnbär (*Rubus tuberculatus*)

- I landet endast känd från Bråtö sydväst om Orust

Knippbjörnbär (*Rubus fasciculatus*)?

- Osäkert om den finns i landskapet
- Finns närmast i Halland

Hybrider

Vad är en art egentligen?

- Individer med gemensamma karaktärer
 - Konstant avkomma
 - Självständig utbredning
 - Spridningsförmåga
-
- En hybrid kan betraktas som en art om den uppfyller dessa kriterier!

Strandbjörnbär (*Rubus infestus* *x plicatus*)

- Märkliga blommor med mörkrosa stiftsamling!



Strandbjörnbär (*Rubus infestus* *x plicatus*)

- Påträffad på Store Karholmen utanför Hällevikstrand
- Förmodligen på platsen spontant uppkommen hybrid efter "normal" sexuell förökning

Bedfordbjörnbär (*Rubus* 'Bedford Giant')

- (Nästan) vita blommor
- Filthåriga frukter
- Blad rynkiga
- Taggar rödvioletta
- Bladundersida vitfiltad



Bedfordbjörnbär (*Rubus* `Bedford Giant`)

- Känd från ett fåtal spridda lokaler i landskapet
- Alla växtplatser ligger intill bebyggelse
- Tidigare odlad, spontant uppkommen hybrid med komplicerat ursprung
- Obs! i bestämningsnycklar hamnar man på *Rubus pruinosis*

”Hallonbjörnbär (*Rubus pruinosis*)”

- Finns ej som ”art” i landskapet
- De bestånd som finns här är inte genetiskt enhetliga
- Är hybrider mellan hallon och olika krypbjörnbär, ofta spetsbjörnbär

Hallon x spetsbjörnbär

- Pruinös, bl.a.
Håriga frukter



7-taliga blad



Rosenbjörnbär (*Rubus rosanthus*)

- Rosa blommor med rosa stiftsamling
- Välmatade, håriga frukter
- Brett hjärtformade ändsmåblad
- Violetta taggar



Rosenbjörnbär (*Rubus rosanthus*)

- Verkar vara genetiskt olika hybrider mellan hallon och västkustbjörnbär
- Sällsynt med spridda växtplatser i södra och mellersta Bohuslän och Göteborgs skärgård

rubu ros 2011



”Hjärtbjörnbär (*Rubus cyclomorphus*)”

- Tveksamt om den finns som art i landskapet
- Bestånden är mycket heterogena till karaktärerna
- Är hybrider mellan blåhallon och troligen oftast västkustbjörnbär

Blåhallon x krypbjörnbär

- Blåhallon x västkustbjörnbär (Hunnebostrand)
- Välmatade frukter med omslutande foder
- Förlängda foderblad



- Blåhallon x okänt krypbjörnbär (Danholmen)
- Välmatade frukter med omslutande foder

